



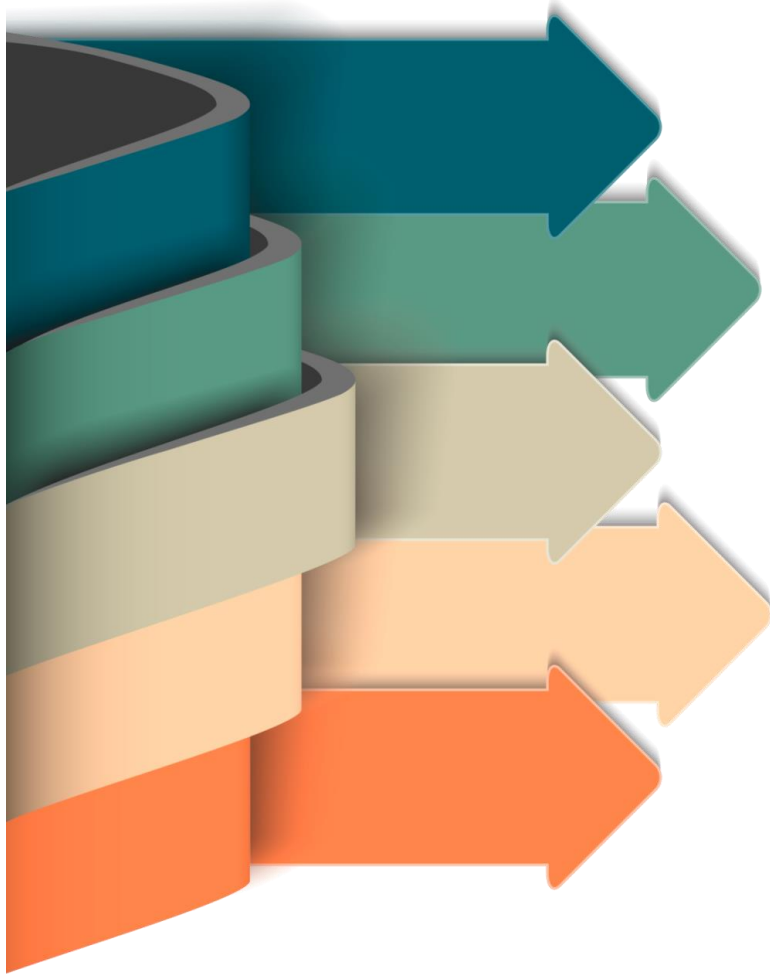
Породы крупного рогатого скота

**Калмыкова Ольга Алексеевна,
кандидат сельскохозяйственных
наук, доцент, доцент кафедры
молочного и мясного скотоводства
РГАУ-МСХА имени К.А. Тимирязева**





Породы крупного рогатого скота



Классификация пород крупного рогатого скота

Породы молочного направления продуктивности

Породы комбинированной продуктивности

Породы мясного направления продуктивности



1. Классификация пород крупного рогатого скота

В Государственном реестре селекционных достижений РФ зарегистрирована 41 порода крупного рогатого скота



Порода – это

Большая, целостная группа сельскохозяйственных животных одного вида, сложившаяся в результате творческой деятельности человека в определенных социально-экономических и природных условиях, характеризующаяся общностью происхождения, биологическими и хозяйственно-полезными признаками, устойчиво передаваемыми потомству.

Любая порода обладает сугубо определенной специфичностью, которая ее отличает от других пород данного вида животных.

Порода может существовать только под контролем человека.



Порода – образование неоднородное. В процессе формирования и совершенствования в породе выделяют несколько качественно различающихся между собой групп и типов животных, что создает **структуру породы**.

К основным структурным элементам породы относят:
отродья, внутripородные типы, линии и семейства.



Классификация пород крупного рогатого скота:

по преобладающей продуктивности

- Молочные
- Молочно-мясные (комбинированные)
- Мясные

по ареалу распространения

- Трансграничные
- Местные

Относительная численность (%) поголовья скота молочных и молочно-мясных пород и удой за последнюю законченную лактацию (кг) в подконтрольных стадах



Порода	Относительная численность, %	Удой, кг
1. Голштинская	54,32	9526
2. Черно-пестрая	25,25	7259
3. Красно-пестрая	4,18	7183
4. Симментальская	4,10	5739
5. Холмогорская	3,55	7482
6. Айрширская	2,65	7545
7. Красная степная	2,54	5498
8. Ярославская	1,13	6590

Всего пробонитировано 2629,7 тыс. гол. скота 24 пород



Импорт крупного рогатого скота в РФ в 2022 г.

Порода	Страна-экспортер	Поголовье, гол.			
		всего	быки	телки	нетели
1. Голштинская	ЕС, США, Голландия	28126	85	225	27816
2. Симментальская	Австрия, Германия, Голландия, Польша, Чехия	948	3	-	945
3. Красная датская	Дания	201	-	-	201
4. Бурая швицкая	Венгрия	133	-	-	133
5. Джерсейская	Дания	85	2	-	83
Всего		29493	90	225	29178

2. Породы молочного направления продуктивности



Экстерьерные особенности молочного скота:

- угловатые формы тела с хорошо выраженной очерченностью костяка и суставов;
- туловище несколько растянуто; мышцы умеренно развиты; голова легкая, удлинённая, с тонкими рогами; длинная тонкая шея с мелкой складчатостью кожи; грудь длинная и глубокая с малоразвитым подгрудком;
- холка, спина, поясница и крестец прямые, длинные, достаточно широкие;
- задняя треть туловища широкая в маклоках, тазобедренных суставах и седалищных буграх. Хвост длинный, тонкий. Брюхо объёмистое, но не отвислое;
- конечности крепкие, тонкие, правильно поставленные, с хорошо выраженными суставами;
- кожа тонкая, подвижная, с нежным блестящим волосом;
- молочная железа чашеобразной или округлой формы с равномерно развитыми долями; объёмистая, железистой структуры. Молочные вены рельефно выделяющиеся с глубоким и широким молочным колодцем. Соски вымени цилиндрической или конической формы.



Голштинская порода

Место выведения: США и Канада

Масть: черно-пестрая (доминантная)

красно-пестрая (рецессивная)

Удой – 8000-10000 кг

Содержание жира – 3,8-4,0%

Содержание белка – 3,2-3,5%

Интенсивность молокоотдачи – 3,5-4,5 кг/мин.

Живая масса коров – 650-700 кг

Живая масса быков – 1000-1100 кг

Высота в холке коров – 140 см.

Особенности:

Самая обильномолочная порода в мире

Отличные морфо-функциональные свойства вымени, приспособленность к машинному доению

Трансграничная

Крупные размеры

Требовательна к условиям кормления, содержания, соблюдению технологии доения





Рекорды молочной продуктивности

- Высший суточный удой – **109,9** кг молока – корова Убре Бланка (голштин х зебу) Куба
- За лактацию – **32804** кг – корова №1326 (голштинская порода) США, штат Висконсин





Черно-пестрая порода

Место выведения: СССР

Масть: черно-пестрая

Удой – 6000-8000 кг

Содержание жира – 3,6-3,9%

Содержание белка – 3,1-3,3%

Интенсивность молокоотдачи – 2,0-2,5 кг/мин.

Живая масса коров – 500-550 кг

Живая масса быков – 900-1000 кг

Высота в холке коров – 130 см.

Особенности:

Обширный ареал распространения в РФ.

Приспособлена у различным природно-климатическим условиям регионов РФ.

Удовлетворительные мясные качества.







Холмогорская порода

Место выведения: Россия, конец XVIII в.

Масть: черно-пестрая

Удой – 6000-8000 кг

Содержание жира – 3,8-4,0%

Содержание белка – 3,2-3,3%

Интенсивность молокоотдачи – 1,6-2,5 кг/мин.

Живая масса коров – 500-550 кг

Живая масса быков – 800-900 кг

Высота в холке коров – 130 см.

Особенности:

Одна из старейших отечественных пород

Выведена в Архангельской губернии

Крепкая конституция, вынослива, резистентна к болезням, длительный срок использования.

Удовлетворительные мясные качества.





Айрширская порода

Место выведения: Шотландия

Масть: красно-пестрая с мелкими красными пятнами изрезанного контура

Удой – 7000-8000 кг

Содержание жира – 4,0-4,3%

Содержание белка – 3,2-3,5%

Интенсивность молокоотдачи – 2,0-2,5 кг/мин.

Живая масса коров – 450-550 кг

Живая масса быков – 800-900 кг

Высота в холке коров – 125 см.

Особенности:

Высокие адаптивные качества

Резистентна ко многим заболеваниям

Длительный срок хозяйственного использования

Трансграничная

Некрупные размеры

Большие лирообразные рога







Ярославская порода

Место выведения: Россия, Ярославская губерния, начало XIX в.

Масть: черная с локализацией белых пятен на голове, нижней части конечностей, брюха, конце хвоста.

Удой – 6000-8000 кг

Содержание жира – 4,0-4,2%

Содержание белка – 3,2-3,4%

Интенсивность молокоотдачи – 2,0-2,5 кг/мин.

Живая масса коров – 500-550 кг

Живая масса быков – 800-900 кг

Высота в холке коров – 125-130 см.

Особенности:

Выведена без участия зарубежных пород (великорусский скот)

Молоко является отличным сырьем для переработки

Распространена в хозяйствах Ярославской, Ивановской, Вологодской, Тверской областей







Джерсейская порода

Место выведения: о. Джерси (Великобритания)

Масть: рыжая, светло-бурая

Удой – 4000-6000 кг

Содержание жира – 5,0-6,0%

Содержание белка – 4,2-4,4%

Интенсивность молокоотдачи – 2,0-2,5 кг/мин.

Живая масса коров – 400-450 кг

Живая масса быков – 600-700 кг

Высота в холке коров – 120 см.

Особенности:

Самая жирномолочная порода скота

Некрупная, мелкоплодная

Ярко выраженный молочный тип

Молоко является отличным сырьем для переработки

Трансграничная





3. Породы комбинированной продуктивности (молочно-мясные)



Экстерьерные особенности молочно-мясного скота:

- Как правило, нет животных с равномерным развитием признаков молочного и мясного направления, наблюдается преобладание признаков какой-либо одной продуктивности, вследствие чего тип телосложения отклоняется в ту или иную сторону.
- Животные гармоничного телосложения, с крепким костяком, плотной, непереразвитой мускулатурой. Грудь глубокая и широкая, спина, поясница и крестей прямые.
- Конечности высокие, крепкие
- Кожа плотная, волосяной покров развит хорошо.
- Молочные признаки хорошо развиты у скота молочно-мясного направления, мясные – у животных мясо-молочного направления использования.



Симментальская порода

Место выведения: Швейцария, равнинный кантон Берн

Масть: палево-пестрая

Удой – 5000-7000 кг

Содержание жира – 3,8-4,0%

Содержание белка – 3,2-3,4%

Интенсивность молокоотдачи – 2,0-2,5 кг/мин.

Живая масса коров – 550-650 кг

Живая масса быков – 900-1000 кг

Высота в холке коров – 135 см.

Особенности:

Старейшая культурная порода скота в мире

Крупная

Молоко является отличным сырьем для переработки

Трансграничная

На основе симментальской породы в России выведена красно-пестрая и сывчевская породы



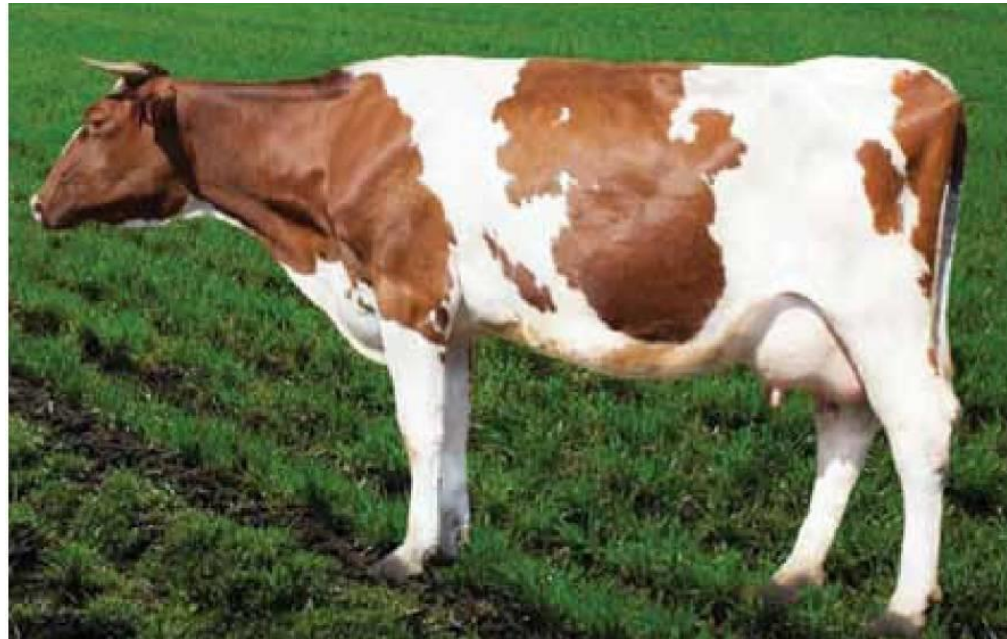




Сычевская порода



Красно-пестрая порода





Бурая швицкая порода

Место выведения: Швейцария, высокогорный кантон Швиц

Масть: бурая

(от светло-серой до темно-бурой)

Удой – 5000-7000 кг

Содержание жира – 3,8-4,1%

Содержание белка – 3,2-3,4%

Интенсивность молокоотдачи – 2,0-2,5 кг/мин.

Живая масса коров – 500-600 кг

Живая масса быков – 800-950 кг

Высота в холке коров – 130-133 см.

Особенности:

Высокая способность к адаптации

Крупная

Молоко является отличным сырьем для переработки

Трансграничная

На основе швицкой породы в выведены костромская, кавказская бурая и др. породы



Костромская порода





4. Породы мясного направления продуктивности

В РФ разводится 12 специализированных мясных пород



Экстерьерные особенности мясного скота:

- Животные компактного сложения с широкой спиной и округлыми ребрами. Мышцы развиты хорошо, могут иметь жировое перерождение;
- Голова небольшая на короткой, толстой, широкой шее. Грудь глубокая и широкая. Грудина (сокол) сильно выступает вперед, хорошо развит подгрудок.
- Холка низкая, широкая, спина ровная, широкая. Мясной треугольник с хорошей мускулатурой, очерченной сзади и спускающейся к коленной чашечке.
- Конечности короткие, крепкие, широко поставленные.
- Кожа рыхлая, мягкая, подвижная, «тестообразная», с хорошо развитой подкожной жировой тканью
- Волосяной покров густой, мягкий.
- Костяк тонкий, прочный.
- Вымя небольшое, слаборазвитое.

Относительная численность (%) поголовья скота мясных пород в подконтрольных стадах в РФ



Порода	Относительная численность
1. Калмыцкая	30,5
2. Абердин-ангусская	26,5
3. Герефордская	24,2
4. Казахская белоголовая	15,5
5. Галловейская	1,0
6. Лимузинская	0,5
7. Обрак	0,5
8. Симментальская мясного типа	0,4
9. Шаролезская	0,2



Калмыцкая порода

Место выведения: Северный Китай. В XVII в. попала в Россию с перекочевавшими калмыцким народом

Масть: красная с белыми отметинами на голове, нижней части туловища

Живая масса коров – 420-500 кг

Живая масса быков – 750-850 кг

Высота в крестце коров – 126-129 см.

Убойный выход 55-60% (max 65%)

Туша с хорошим отложением жира-полива

Особенности:

Нет затылочного гребня, рога в одной плоскости со лбом

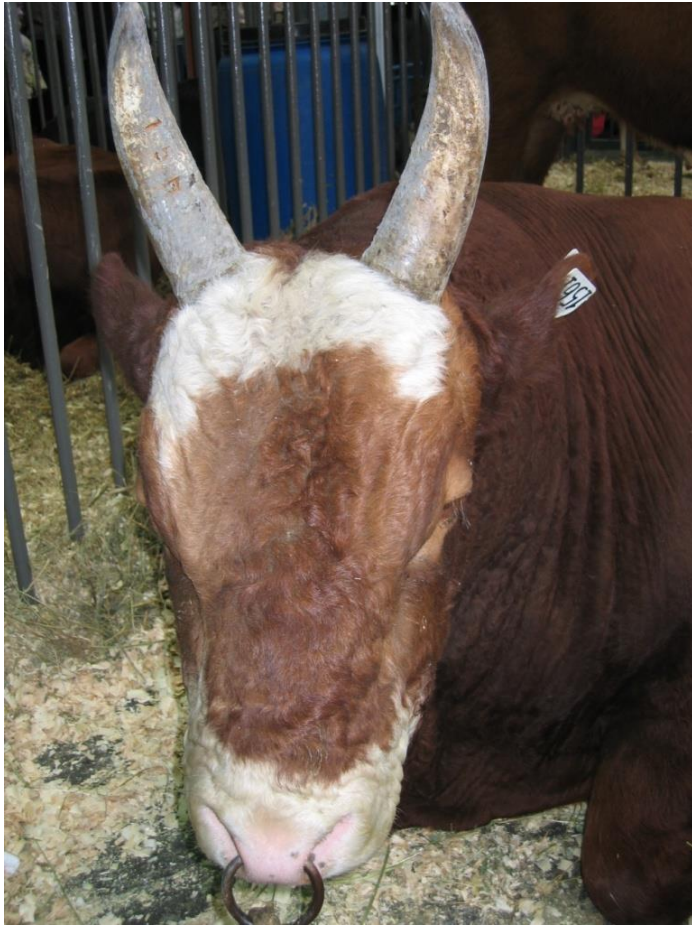
Некрупная

Вынослива, неприхотлива, отлично использует пастбища

Высокоразвитый материнский инстинкт у коров

Основные районы разведения – Республика Калмыкия, Астраханская, Оренбургская, Ростовская обл., Ставропольский край







Абердин-ангусская порода

Место выведения: Великобритания (Шотландия)

Масть: черная. Комолая.

Живая масса коров – 450-550 кг

Живая масса быков – 750-950 кг

Высота в крестце коров – 119-121 см.

Убойный выход 65-70%

Среднесуточный прирост живой массы – 900-1000 г.

Мраморное тонковолокнистое мясо.

Особенности:

Скороспелая.

Живая масса телят к отъему – 200-230 кг

Затраты корма на 1 кг прироста живой массы – 6,5-7 ЭКЕ.

Некрупная, мелкоплодная (масса телят при рождении 24-27 кг).

Приспособлена к адаптивной технологии производства говядины

Трансграничная.







Геррефордская порода

Место выведения: Великобритания (Англия)

Масть: красная с белой головой, нижней частью конечностей и туловища

Живая масса коров – 500-580 кг

Живая масса быков – 800-900 кг

Высота в крестце коров – 125-127 см.

Убойный выход 60-70%

Среднесуточный прирост живой массы – 1000-1100 г.

Мраморное мясо.

Особенности:

Скороспелая.

Некрупная.

Адаптивная.

Туша без чрезмерного осаливания,
мякотная часть нежная с высокими вкусовыми качествами

Трансграничная. Разводится на всех континентах,
занимает 1 место по численности среди мясного скота.







Шаролезская порода

Место выведения : Франция (регион Бургундия)

Масть: светлая палевая масть (от желтой до белой).

Живая масса коров – 600-650 кг

Живая масса быков – 1000-1200 кг

Высота в крестце коров – 135-137см.

Убойный выход 65-70%

Среднесуточный прирост живой массы – 1000-1200 г.

Мраморное мясо.

Особенности:

Крупная

Крупноплодная (живая масса телят при рождении 40-48 кг)

С долгим периодом интенсивного роста мышечной ткани

Вынослива, с длительным сроком хозяйственного использования

При невысокой массе костей в тушах позволяет получать сверхтяжелые туши с большим количеством мышечной ткани

Трансграничная







Спасибо за внимание!